

**Чемпионат и Первенство Удмуртской Республики  
по спортивному ориентированию**



## Дорогие друзья!



Мы приветствуем Вас на наших, ставшими уже традиционными, соревнованиях - «Надежды Удмуртии», эти соревнования являются Чемпионатом и Первенством Удмуртской Республики по спортивному ориентированию.

Немного истории возникновения этих соревнований.

До 2009 года все соревнования, проводимые на территории нашей Республики, были акцентированы на элитные группы и ветеранов, а у детских дистанций и организации детских соревнований есть свои особенности. Так возникла идея проведения соревнований для детей. Название долго придумывать не пришлось, все наши надежды всегда связаны с нашими детьми, так и возникло название «Надежды Удмуртии». Сроки наших соревнований выбраны не случайно (конец мая – начало июня), начинается летний сезон и необходимо проверить свои силы и силы своих соперников перед основными стартами.

Желаю всем участникам соревнований «Надежды Удмуртии» удачи и спортивного везения на лесных трассах, настоящего спортивного здоровья и успехов в жизни.

Мы ждем Вас! До встречи...

**Вице-президент Федерации**

**спортивного ориентирования Удмуртии**

**Дмитрий Камалов**

## Организаторы.

### Главный судья

Камалов Дмитрий Фанисович, ССВК, тел. 8-909-067-98-01.

### Главный секретарь

Обухов Сергей Александрович, ССВК, тел. 8-922-693-95-87

### Служба дистанции

Сидоров Михаил Сергеевич, Перешивко Александр Михайлович.

## Программа соревнований.

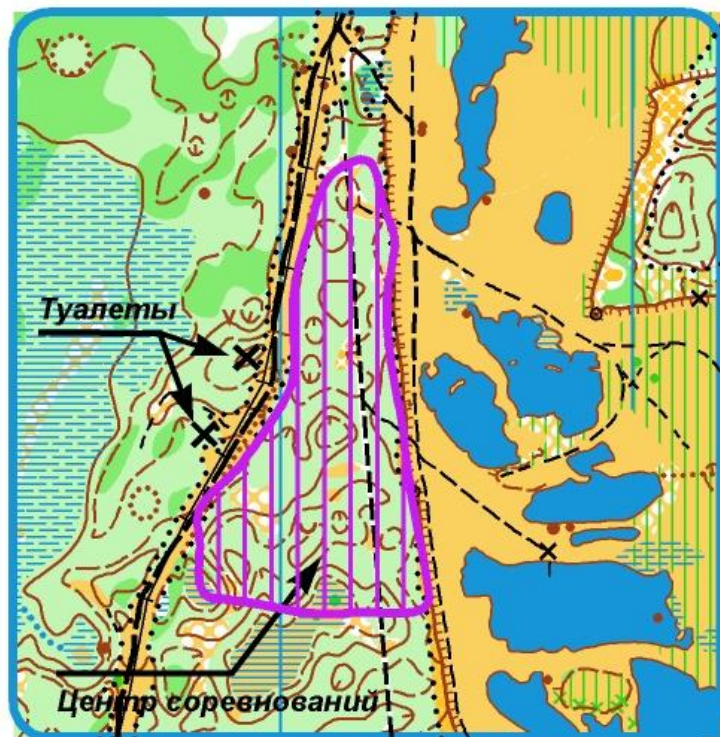
31 мая	1 день. Заезд участников. 12.00-13.30 – Комиссия по допуску в лагере. 14.00-14.45 – Комиссия по допуску на старте. 15.00 – дистанция кросс - классика (Пролог 1) 0830021811Я 19.00 – открытие соревнований.
01 июня	2 день 11.00 - дистанция кросс - лонг (Пролог 2) 0830031811Я
02 июня	3 день 10.00 – дистанция кросс - классика (Финал) 0830021811Я 13.30 – подведение итогов, награждение победителей и призеров, закрытие.

## Награждение.

Победители определяются в соответствии с правилами проведения соревнований по сумме времени трех дисциплин.

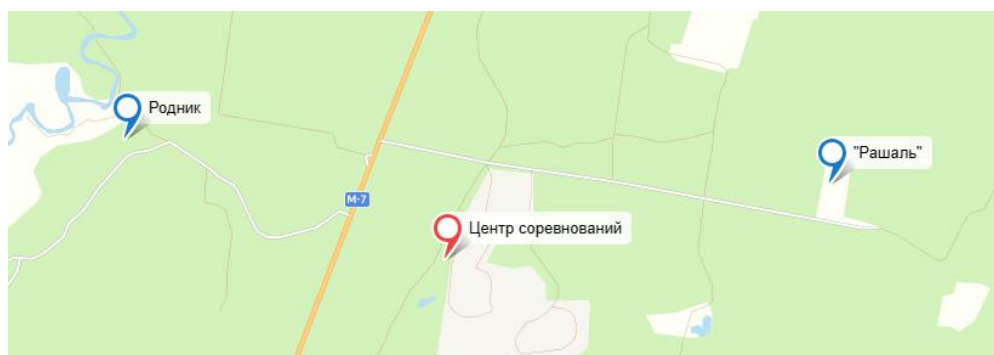
Участники, занявшие 1,2,3 места в возрастных группах МЖ10-МЖ21, награждаются призами, дипломами и медалями, в возрастных группах МЖ35-МЖ65, награждаются медалями и призами.

## Схема центра соревнований.



## Условия проживания и экологические требования

Проживание в палаточном лагере, в центре соревнований, до родника 1,6 км.



**Разводить костры на грунте категорически запрещено!**

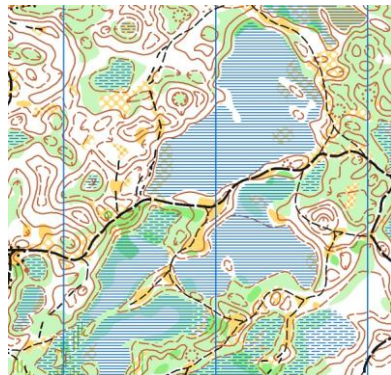
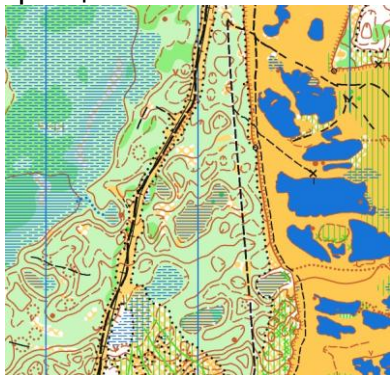
Для приготовления пищи рекомендуется использовать газ.

Сухой (не разлагаемый) мусор следует упаковывать в специальные мешки (будут выдаваться). Вода для технических нужд из карьера. Убедительная просьба: пользоваться оборудованными туалетами.

### Информация по району соревнований.

Карты подготовлены в 2009-2010 годах Яшпатовым Геннадием, откорректированы в 2023г. Сайтеевым А.В. Лес в основном хвойный. Преобладающая порода - сосна. Проходимость разная - от хорошей, до средней. Местность представляет собой наличие особых форм рельефа – материковых дюн, являющихся реликтовыми элементами ландшафта на востоке Русской равнины, многочисленные верховые болота. Грунт мягкий, покрыт мхом. Множество болот, преимущественно сухих. Наличие песчаного карьера.

Образцы местности:



### Финансовые условия.

Заявочный взнос за соревнования и аренда ЧИПа:

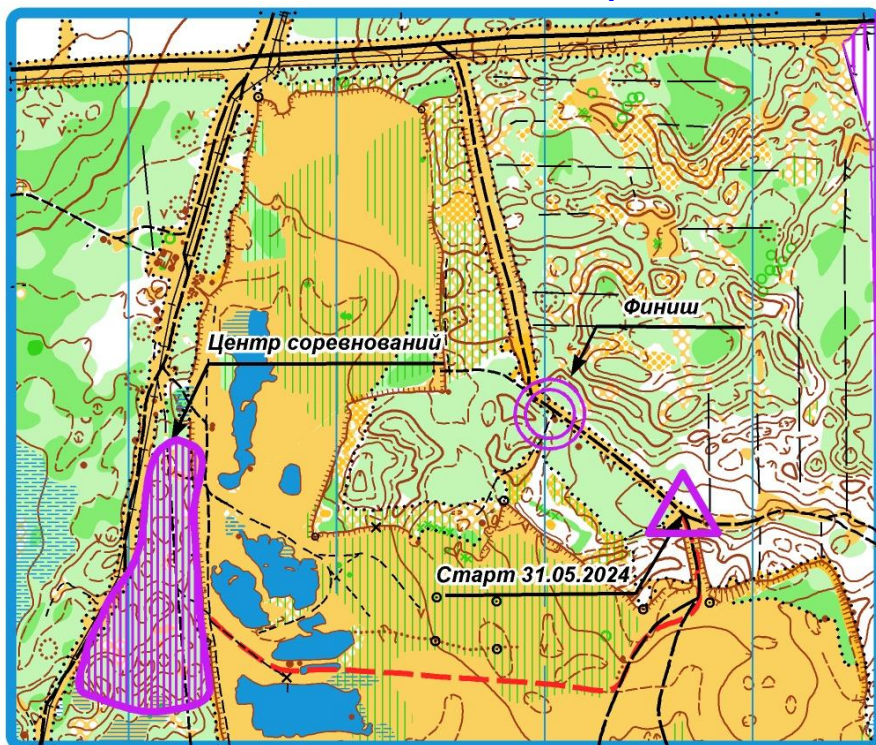
Группа	Стартовый взнос	Стартовый взнос за один день	Аренда ЧИПа за один день
М,Ж 10	500,00 ₽	200,00 ₽	50,00 ₽

М,Ж 12,14,16	600,00 ₽	250,00 ₽	50,00 ₽
М,Ж 21,35,45 и М55	1000,00 ₽	350,00 ₽	50,00 ₽
М 65 и Ж55,65	800,00 ₽	300,00 ₽	50,00 ₽

Все расходы, связанные с командированием участников, проезд к месту и обратно, питание, несет командирующая организация или сами участники. Расходы, связанные с организацией, проведением соревнований несет Федерация спортивного ориентирования Удмуртской Республики.

### Техническая информация 31.05.2024г. Кросс-многодневный (пролог 1)

#### Схема движения на старт:



Расстояние от центра соревнований, до места старта – 0,6 км.  
**ВНИМАНИЕ!!!**

Для тех, кто не успел пройти комиссию по допуску в ЦС,  
мандатная комиссия будет работать на ФИНИШЕ!!!

### Предварительные параметры:

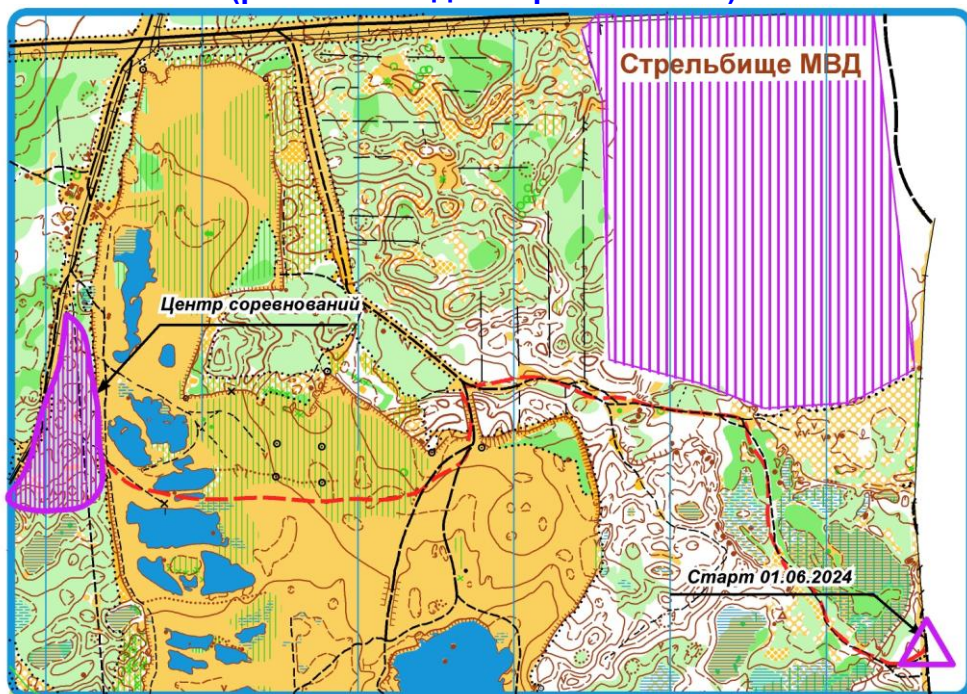
	Группа	Длина дистанции, км	Количество КП	РВП, мин.	Контрольное время, мин.	Масштаб карты
1	М10	1.7	6		110	1:7500
2	М12	2.0	8	15-18	110	1:7500
3	М14	2.6	9	27-30	110	1:7500
4	М16	4.8	14	31-33	110	1:7500
5	М21	7.0	23	42-45	110	1:7500
6	М35	6.4	20	45-45	110	1:7500
7	М45	5.9	18	40-42	110	1:7500
8	М55	4.8	16	36-38	110	1:7500
9	М65	3.0	11	32-34	110	1:7500
10	Ж10	1.7	6		110	1:7500
11	Ж12	2.0	7	15-18	110	1:7500
12	Ж14	2.4	8	22-24	110	1:7500
13	Ж16	3.8	13	37-40	110	1:7500
14	Ж21	6.4	20	47-49	110	1:7500
15	Ж35	5.9	18	48-50	110	1:7500
16	Ж45	4.8	16	44-46	110	1:7500
17	Ж55	3.0	11	44-46	110	1:7500
18	Ж65	2.4	8	33-35	110	1:7500

1. Легенды впечатаны в карту, также на старте будут предоставлены дополнительные легенды. Карты герметизированы путем ламинирования пленкой 30 мкм.

2. Старт раздельный. Старт в 15-00. Стартовый интервал 1 мин для групп М,Ж10,12,14,16,21 и М35, стартовый интервал 2 мин для ветеранских групп. Старт по стартовым часам, карта выдается в момент старта. От старта, до ТНО – 200 метров, от последнего КП до финиша – 110 метров.

3. На соревнованиях будет применена бесконтактная система электронной отметки Sportident.
4. Район соревнований ограничен на севере широкая грунтовая дорога на «Рашаль», на востоке широкая ЛЭП (ширина 70м), на западе асфальтовое шоссе Ижевск-Глазов на юге широкая грунтовая дорога на МНТ «Меридиан». Аварийный азимут на ЗАПАД – 270°!!! до асфальтового шоссе, далее вдоль шоссе до поворота на «Рашаль», далее по призмам до ЦС.
5. **Внимание!!! Опасный участок – Стрельбище МВД! Стрельбище огорожено красно-белой сигнальной лентой, за ленту категорически ЗАПРЕЩЕНО заходить!!!**

**01.06.2024г. Кросс-многодневный (пролог 2)  
 Схема движения на старт пешком  
 (расстояние до старта - 1400 м.):**



**Предварительные параметры:**

Группа	Длина дистанции, км	Кол-во КП	РВП, мин.	Контрольное время, мин.	Масштаб карты	Пункт питания, км



1	M10	1.1	5		150	1:7500	нет
2	M12	1.5	7	15-17	150	1:7500	нет
3	M14	4.1	12	48-50	150	1:7500	нет
4	M16	6.1	16	55-57	150	1:10000	4,1
5	M21	10.1	26	66-68	150	1:10000	7,9
6	M35	7.1	17	62-65	150	1:10000	5,1
7	M45	5.6	15	38-49	150	1:7500	нет
8	M55	4.4	15	43-45	150	1:7500	1,9
9	M65	3.5	12	35-37	150	1:7500	нет
10	Ж10	1.1	5		150	1:7500	нет
11	Ж12	1.3	6	13-15	150	1:7500	нет
12	Ж14	2.8	9	42-44	150	1:7500	нет
13	Ж16	4.8	14	52-54	150	1:7500	нет
14	Ж21	7.1	17	64-55	150	1:10000	5,1
15	Ж35	5.6	15	68-70	150	1:7500	нет
16	Ж45	4.4	15	51-53	150	1:7500	1,9
17	Ж55	3.5	12	40-42	150	1:7500	нет
18	Ж65	2.7	9	44-45	150	1:7500	нет

1. Легенды впечатаны в карту, также на старте будут предоставлены дополнительные легенды. Карты герметизированы путем ламинирования пленкой 30 мкм.
2. Старт отдельный. Старт в 11-00. Стартовый интервал 1 мин для групп М,Ж10,12, стартовый интервал 2 мин для остальных групп. Старт по стартовым часам, карта выдается в момент старта. От старта, до ТНО – 100 метров, от последнего КП до финиша – 80 метров.
3. На дистанции для групп М16,21,35,55 и Ж16,21,45 будет пункт питания, на пункте питания будет предоставлена вода.
4. Район соревнований ограничен на севере река Иж, на востоке широкая ЛЭП (ширина 70м), на западе асфальтовое шоссе Ижевск-Глазов, на юге речка Вожойка. Аварийный азимут на ЗАПАД – 270°!!! до асфальтового шоссе, далее вдоль шоссе до поворота на «Рашаль», далее по призмам до ЦС.
- 5. Внимание!!! Опасный участок – Стрельбище МВД! Стрельбище огорожено красно-белой сигнальной лентой, за ленту категорически ЗАПРЕЩЕНО заходить!!!**

# 02.06.2024г. Кросс-многодневный (финал) 0830051811Я

## Старт в Центре соревнований

### Предварительные параметры:

	Группа	Длина дистанции, км	Кол-во КП	РВП, мин.	Контрольное время, мин.	Масштаб карты
1	М10	1.2	4		120	1:7500
2	М12	2.0	8	16-18	120	1:7500
3	М14	2.8	11	28-30	120	1:7500
4	М16	3.8	17	37-39	120	1:7500
5	М21	7.5	24	45-47	120	1:7500
6	М35	6.6	21	45-47	120	1:7500
7	М45	5.7	21	47-49	120	1:7500
8	М55	4.7	16	45-47	120	1:7500
9	М65	3.9	15	45-47	120	1:7500
10	Ж10	1.2	4		120	1:7500
11	Ж12	1.8	6	20-22	120	1:7500
12	Ж14	2.6	10	27-29	120	1:7500
13	Ж16	3.7	13	39-41	120	1:7500
14	Ж21	6.6	21	50-52	120	1:7500
15	Ж35	5.7	21	51-53	120	1:7500
16	Ж45	4.7	16	47-49	120	1:7500
17	Ж55	3.9	15	48-50	120	1:7500
18	Ж65	2.5	9	38-40	120	1:7500

1. Легенды впечатаны в карту, также на старте будут предоставлены дополнительные легенды. Карты герметизированы путем ламинирования пленкой 30 мкм.
2. Старт раздельный. Старт в 10-00. Стартовый интервал 1 мин для групп М,Ж10,12,14,16,21 и М35, стартовый интервал 2 мин для ветеранских групп. Старт по стартовым часам, карта выдается в момент старта. От старта, до ТНО – 60 метров, от последнего КП до финиша – 100 метров.
3. Район соревнований ограничен на севере широкая грунтовая дорога на «Рашаль», на востоке широкая ЛЭП (ширина 70м), на западе асфальтовое шоссе Ижевск-Глазов на юге широкая грунтовая дорога на МНТ «Меридиан». Аварийный азимут на ЗАПАД – 270°!!! до

асфальтового шоссе, далее вдоль шоссе до поворота на «Рашаль», далее по призмам до ЦС.

**4. *Внимание!!! Опасный участок – Стрельбище МВД! Стрельбище огорожено красно-белой сигнальной лентой, за ленту категорически ЗАПРЕЩЕНО заходить!!!***

## **ИНСТРУКЦИЯ**

### **по соблюдению требований безопасности и санитарно-эпидемиологической профилактики**

#### **1. Общие положения**

1.1. Представитель команды и его заместитель (тренер) несут ответственность за жизнь, здоровье и безопасность детей - членов команды с момента выезда на соревнования и до прибытия к месту постоянного проживания.

1.2. Представитель команды и его заместитель (тренер) обеспечивают соблюдение детьми Правил противопожарной безопасности, соблюдение мер гигиены и санитарии.

1.3. Представитель команды и его заместитель (тренер) несут ответственность за достоверность представляемых в комиссию по допуску на соревнования документов и сведений об участниках команды.

1.4. Организатору обеспечить проведение целевого инструктажа в объеме настоящей Инструкции. Осуществить контроль за соблюдением мер безопасности.

#### **2. Участие в соревнованиях**

Во время спортивных соревнований спортсмены обязаны:

2.1. Знать и выполнять Правила вида спорта «спортивное ориентирование».

2.2. Владеть информацией представленной организацией проводящей соревнования:

о наличии опасных мест;

о экологической обстановке в месте проведения и районе спортивных соревнований;

о непригодности водоемов для питья и купания;

о наличии опасных насекомых;

о продолжительности контрольного времени;

о месте проведения спортивных соревнований границах района;

о действиях в случае, если спортсмен заблудился;

о величине аварийного азимута, на тот случай, если он потеряет спортивную карту.

2.3. Использовать установленную экипировку и инвентарь.

2.4. Владеть информацией о территориях неблагополучных в отношении клещей, где возможны укусы людей клещами, что может привести к заболеванию клещевым энцефалитом, болезнью Лайма и т.д. Возможность заболевания носит сезонный характер, так как клещи появляются сразу после таяния снега и сохраняют свою активность до заморозков и выпадения снега. Эффективным средством защиты от заболевания клещевым энцефалитом является вакцинация, либо использование репеллентов. При нанесении на одежду аэрозолей следует учитывать, что большая часть клещей прицепляется к брюкам, их необходимо обрабатывать тщательнее. Обработку одежды проводить на открытом воздухе в защищенном от ветра месте или нежилом хорошо проветриваемом помещении. При нанесении препаратов избегать попадания в глаза, рот и на поврежденные участки кожи, а также паров аэрозоля в дыхательные пути. В случае появления раздражения кожи на участке контакта тела с обработанной одеждой дальнейшее использование препарата прекратить, а обработанную одежду выстирать в мыльно-содовом растворе.

Постоянно проводить само- и - взаимосмотры для обнаружения прицепившихся клещей. Поверхностные осмотры проводить каждые 10-15 минут, а каждые 2 часа необходимо проводить тщательные осмотры тела со снятием и выворачиванием одежды. На опасной в отношении клещей территории нельзя садиться или ложиться на траву. После возвращения с мероприятия провести полный и тщательный осмотр тела и одежды. В случае укуса обратиться к медицинскому персоналу.

2.5. Знать, что внешняя помощь спортсменам, находящимся на трассе запрещена, за исключением случаев:

- оказания помощи при несчастных случаях (обратиться за помощью к медицинскому работнику);
- оказание помощи заблудившимся участникам по выходу из района спортивных соревнований на финиш.

2.6. Бережно относиться к спортивному оборудованию.

2.7. Выход членов команды за пределы мест временного размещения на соревнованиях осуществлять только в сопровождении Представителя команды или его заместителя (тренера).